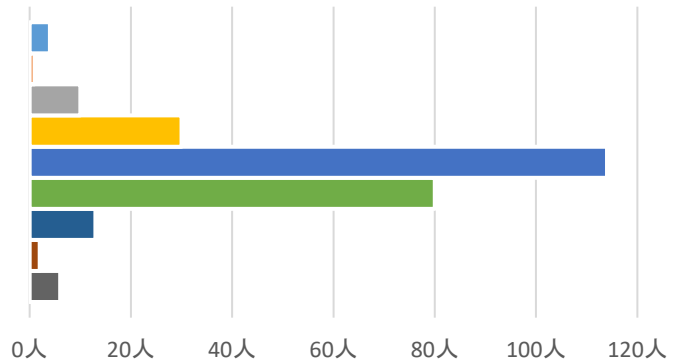


回答数 260人

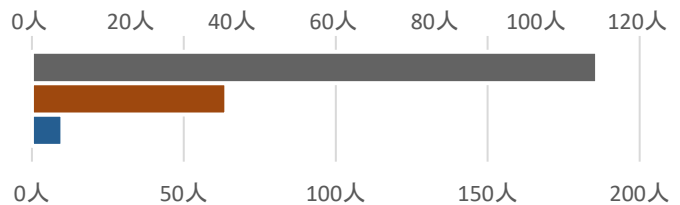
1. 年齢

10歳未満	4人	1.5%
10代	1人	0.4%
20代	10人	3.8%
30代	30人	11.5%
40代	114人	43.8%
50代	80人	30.8%
60代	13人	5.0%
70歳以上	2人	0.8%
無回答	6人	2.3%



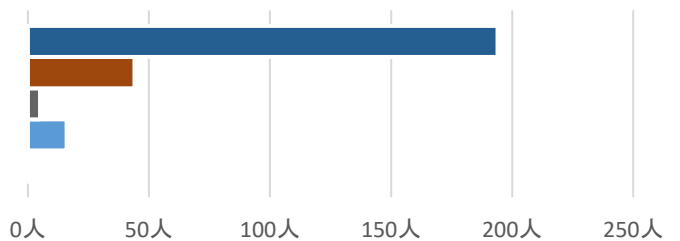
2. 性別

男性	186人	71.5%
女性	64人	24.6%
無回答	10人	3.8%



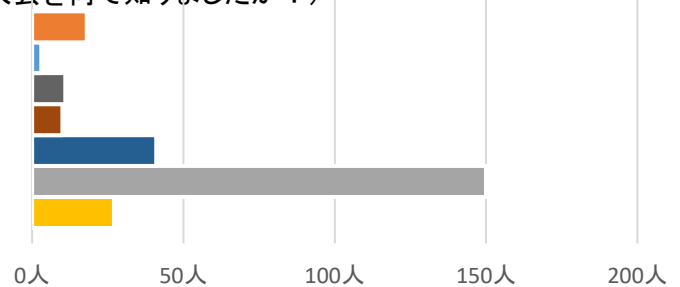
3. 参加種目

ハーフマラソン	194人	74.6%
10km	44人	16.9%
3km	5人	1.9%
2km(ファミリーラン・ファンラン含む)	16人	6.2%
ひよこ・スペシャルラン	1人	0.4%



4. 何をご覧になってお申し込みされましたか？(本大会を何で知りましたか？)

ポスター	18人	6.9%
募集チラシ	3人	1.2%
広報しんじゅく	11人	4.2%
Oh!レガス新宿ニュース	10人	3.8%
友人に誘われて	41人	15.8%
ウェブサイト	150人	57.7%
その他	27人	10.4%

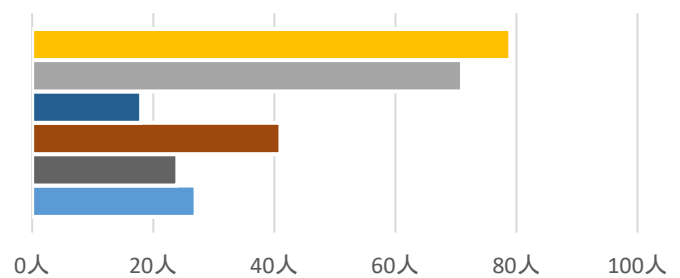


「その他」の主な理由

日本ID陸上競技連盟
協賛会社より
子どもに誘われて
毎年参加している
学校で配布の案内を見て

5. 参加の動機を教えてください。

人気のある大会だから	79人	30.4%
地元の大会だから	71人	27.3%
知人に誘われたから	18人	6.9%
前回参加しているから	41人	15.8%
調整・トレーニングのため	24人	9.2%
その他	27人	10.4%

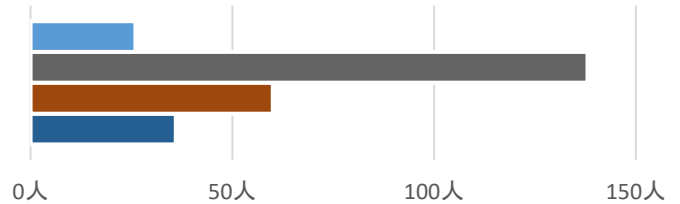


「その他」の主な理由

普段は知れないところを走れるから
都心を走れるから
新宿区民なので
被災者枠があるから
神宮球場のグラウンドに入れるから
日本陸上競技連盟公認大会だから
子どもに走らせたいから

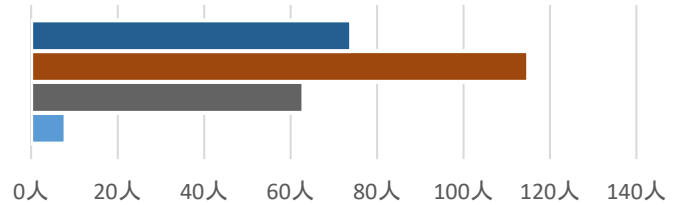
6. 参加料について

安い	26人	10.0%
普通	138人	53.1%
やや高い	60人	23.1%
高い	36人	13.8%



7. コースについて

とても満足	74人	28.5%
満足	115人	44.2%
不満	63人	24.2%
とても不満	8人	3.1%



「とても満足」「満足」の主な理由

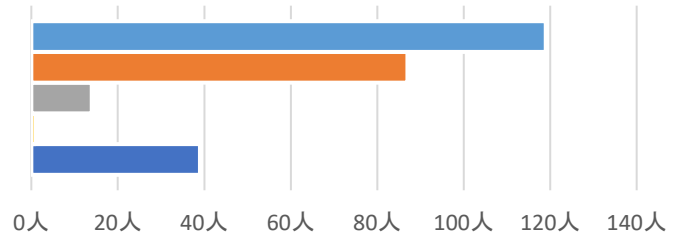
公認コースだから
 スピードが出せるから
 都心を走れるから
 普段車両しか走れない道路を走れるのが快感
 建設中の国立競技場を見て東京オリンピックが近付いているのが実感できた
 御苑トンネルを走れるのが楽しい
 毎年コースが変わるから
 外苑西通りが全面使用できたため、気を使わずに広く走れた
 実際走って見たら地図で認識していたよりも折り返しや周回コースでストレスを感じなかった
 アップダウンが適度にあって飽きない
 公道なのにあんなに規制をかけてくれて走りやすかったです
 折り返しとゴールで3回応援できるのがよかった
 周回の案内が分かりやすかった
 「周辺地域で道路工事等が行われているため最も安全と考えられるコースを設定」との案内でしたので満足
 この大都会ではしょうがない
 3周目の人が右側2周目の人が左側とちゃんと別れるようになっていて邪魔なく抜いて行くことができた
 周回部分は周回遅れと追い越しのコースのアナウンスが出来てきていた
 案内たくさん出てたし、声での誘導も多かった
 ホームペのシミュレーションも分かりやすかった
 今年は子どもの種目も人数が少なく感じた
 走りやすくてよいが、なるべくたくさんのお宿っ子が参加できるようにして
 子どもには非常に走りやすいコースと距離(2km)
 平坦なコースで走りやすかった(2km)
 神宮球場のグラウンドでのフィニッシュが良い

「とても不満」「不満」の主な理由

トンネル3回通過は酸素不足になり気持ちが悪くなったのでせめて1回だけにして欲しい
 トンネル1往復半は勘弁してもらいたい、コース決めている方は実際に走っているのですか？
 交差点で何度も止められるから
 歩行者を通過させるときに走るリズムが崩れたり、ランナー同士が接触したりして危険を感じました
 最初の折り返しで人が溢れてどうしてもスピードが落ちてしまう
 道幅が狭くペースを落とさざる場所があり、ランナー同士が接触し転倒しそうになり危険を感じた
 先頭集団との交錯が安全とは言えない
 コースの魅力は半減しているのにエントリー費用は値上がりで残念
 病院の前はコースから避けるべき
 距離表示が1km毎にあるのは良いが、少しずつ距離がずれているところがあった
 徐々に改善はみられるものの、やはり周回遅れの方々のキープライト(レフト?)が徹底されないことに残念
 もう少し新宿を堪能できるコースが良い、公園内が多すぎ
 新宿の街中らしいコースを走りたい
 折り返しが多い、アップダウンが多いのは不満
 次回は新国立競技場を走りたい
 キロの表示が無くペースが取りづらい(10km)

8. 会場について

とても満足	119人	45.8%
満足	87人	33.5%
不満	14人	5.4%
とても不満	1人	0.4%
無回答	39人	15.0%



「とても満足」「満足」の主な理由

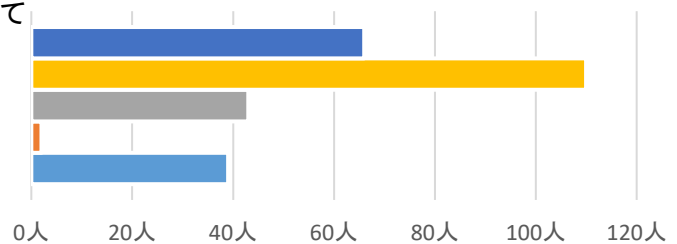
ベンチなどで着替えもできる
 更衣室が広がったため、去年みたく狭くて使いづらいことはなかった
 受付もなく荷物預かりもスムーズ
 トイレが多く、並ばずに済んだ
 神宮球場で全て(更衣、荷物)が完了したので、思いの外良かったです
 開放感があるし、スタンドに入る際にチェックがあり安全な気がする
 野球場という普段は入れないところで、しかも広くて開放的で、人工芝も新鮮で楽しい
 神宮球場内に入れて満足、ヤクルト大好き！
 コースが見やすくてよかった、去年は妻と子の部を応援しましたが見にくかったことを思い出した
 以前の公園を使つての露店等の楽しみがないのは残念、売店やイベントブースなどはもっとあっても良い
 新国立ができれば、そちらで開催して欲しい

「とても不満」「不満」の主な理由

国立競技場のほうが良い
 ハーフの待機列への渋滞がひどい、ルートを増やすなど工夫できないでしょうか
 神宮球場のスタンドへの誘導が悪い、スタート位置の誘導がイマイチ
 レフト側内野スタンドから外野スタンドへの移動が出来ない
 天気が良かったので、屋外の荷物置き場でも問題なかったが、雨の場合は濡れてしまいそうで気になる
 入場する際には、荷物入れるビニール袋 ゼッケン番号記入用紙は、手渡しで渡してほしい
 どこにビニール袋があるか分からなかったし、記入用紙を書くテーブルの場所もわからなかった
 ゴールした後、ビニール袋もどうすれば良いかわからなかったの、神宮球場内のゴミ箱に捨てました
 会場は良いですが、グラウンドに降りられないのは困る
 ゴールは見やすかったが、子どもがスタンドに戻ってこないし、見えもしないし、危うく迷子か！と思った
 そういえば迷子や呼び出しの放送が多かった、ゴール近くで待ち構えられるようにしないと事故が起きます
 表彰式もゴールしたらそのままテントに誘導してそのまま表彰してほしい
 3時過ぎると日陰で寒かったし、子供も冷えきっていました

9. インフォメーション(情報発信・会場案内等)について

とても満足	66人	25.4%
満足	110人	42.3%
不満	43人	16.5%
とても不満	2人	0.8%
無回答	39人	15.0%



「とても満足」「満足」の主な理由

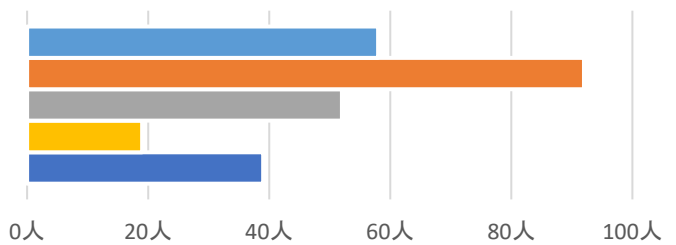
パンフレットのマップなどわかりやすかった
 速報が早いのはとても良い、ただ最終的な順位が出るのが遅いから
 スタッフが多いのですぐに尋ねる事ができるから
 フィニッシュ後にケータイを落としてしまったが、会場のボランティアの方が案内所まで同行してくれた
 ハーフ競技の時は、アナウンスが分かりやすかった

「とても不満」「不満」の主な理由

友人が賞品に当たって、入口のインフォメーションで聞いたら「あちら」と無造作に言われた
 門に入ったところの案内スタッフが殺伐とした雰囲気であまり不快
 かなり杓子定規な運用がされている大会だとの印象、対応が官僚的でした
 スタッフが状況や開催場所を把握しきれていない
 トイレの場所を散々探した
 駅に近いが道案内をもう少し欲しい
 20キロ付近で途中棄権(時間切れ)したが、神宮球場に着いてから、着替え場所にたどり着けなかった
 会場案内・コースは当日持ち歩けるように、別紙にしてもらえた方が見やすい
 堀ちえみ、浅田真央などが来てるのなら事前に告知してほしい
 大会公式HPをもっと充実させてほしいです
 総合入賞しましたが案内がなく、バックスクリーンに映し出されたときは帰宅、表彰式に出られなくて残念
 協賛スポンサーのブース等の案内などもっと取り入れても良いのでは？

10. 参加賞について

とても満足	58人	22.3%
満足	92人	35.4%
不満	52人	20.0%
とても不満	19人	7.3%
無回答	39人	15.0%

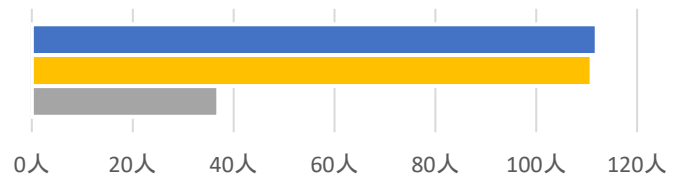


希望する参加賞主な意見

ランニング関係でなく、新宿らしい物産品のような物が貰えると嬉しい
 タオルとか食べ物飲み物とか実用的なものにしてほしい、公式グッズは販売し欲しい人が購入すればよい
 Tシャツ、Buff、バスタオル、ネックウォーマーとアームウォーマーとグローブのセット
 ピクニックマット(シート)、ダッフルバッグ、
 腕につけるランニングライト！何個もほしいのに、どこの大会でももらったことかない！
 回数を重ねても同じ参加賞となる大会が多い中で、毎回趣向をこらしている点がすばらしい
 満足はしているが、年々小さくなっているのが残念
 あまりにもセンスがない、色もわかり普段使う人をイメージしていますか？誰が使うの？って思います
 他の大会と異なりバックで使いやすい、毎回毎回個性的なのがいい！
 ファミリーランは文房具が良い、子どもにはメダルが欲しかった
 毎年、とても使えないものが参加賞でがっかり、メルカリにも早速沢山出品されています
 参加費が他の大会に比べて高いので、余計にそう思います
 この大会はバックシリーズなんですね、それはそれでよい

11. 健康チェックシートについて

活用した	112人	43.1%
活用しなかった	111人	42.7%
無回答	37人	14.2%



活用した主な理由

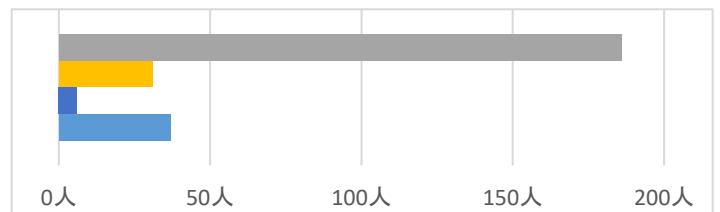
参加者として当然のことと考えます
 便利、習慣として活用
 慣れてしまって油断してそうなので、一応目を通した
 初めての方には是非活用して欲しいと思った

活用しなかった主な理由

特に必要性を感じませんでした
 気づかなかった
 健康に問題無いので
 日頃から体調管理を自分で行っているため
 自身のスマホアプリなどで管理しているので

12. 来年もこの大会に参加したいと思いますか？

参加したい	186人	71.5%
どちらでもない	31人	11.9%
参加したくない	6人	2.3%
無回答	37人	14.2%



参加したい／どちらでもない 主な意見

都心での公認大会であるため
 2020東京五輪の主な会場ということもあり、経験、後に対応できるような部分が備わるのではと思いました
 新宿の街中を走れるから
 地元だから、新宿区民なので
 開催時間が早く、またアクセスが便利なことから、また通常走れないメインストリートを走れる
 スタート地点にいらっしやる陸連の方々の感じがものすごく好いですし、
 ボランティアの方々はお若い学生さん？が多く、気持ちの良い大会です
 また国立競技場のフィールドでスタート・ゴールできる時まで、参加し続けたい
 運営がきちんとしていて安心、ボランティアの人数が多い
 ひよこランがあるので、孫と一緒に参加でき、家族みんなので楽しめます
 走行後、新宿周辺(都庁、西新宿、大久保、新大久保)の観光ができる

参加したくない主な意見

年代別の表彰がないから
 参加費が高いため
 都心での開催でアクセスの良さは魅力だが、コースとスタッフに難を感じます
 コース改善ならば走りたいですが、今年のハーフマラソンのコースならば 走りたくないです

- 13 大会に対しての意見(こんなところを改善してほしい、ほしいサービス等)または感想をお聞かせください。

出来る限り同じところを走りたくないのでコースレイアウトを検討してほしい。
できればトンネルを走らないコースにして頂きたいです。
全体的にコース幅が狭い。歩行者横断で止められることが多すぎる。 でも走れるだけマシかな。続けてほしい。
救急車通過後に歩行者を通行させていて、1分近く足止めさせた。
もう少し広範囲の新宿を楽しめるコースに変更してもらいたいです。 「新宿走りまわり」というキャッチフレーズにふさわしい大会にして下さい。
トンネルを抜けたところで3週目の先頭ランナーと交差する箇所があり、給水場もあるので接触など危険。 トンネル内では、右によるよう指示され、外苑西では、左によるようになり、混乱。 関係者は、昨年より、大きな声で呼びかけている方が多かったので意識の改善はされたと感じましたが、来年度は、コースや関係者への指導の充実を期待します。
子供のニキロに出たが、走り終わったあと子供となかなか会えず探すのが大変だった。 冊子にフィニッシュ後、三番の出口から退場してくださいとあったので、係りの人等がそこまで誘導してくれてるのかと思ったら、子供に聞いたら何もなかったらしい。 ゴール後に親と会えるように待機する場所を用意したり、出口まで子供を確実に案内してもらいたい。スタンドに上がる出口も何か所かあるとは知らなかったので、子供が迷子になりそうだった。 競技終了後、駅まで向かうのに、まだレースしている人たちのコースを横切らないといけなかった。 係りの人が今渡っていいですよといったのでわたったが、選手とぶつかりそうになった。 子供をつれていたりで自分でしっかり確認しなかったのも悪かったが、時間はかかってもいいのでもう少しで選手が来ないときにわたらせるべきではないかと思う。わたりはじめてすぐ横を見たらもう選手が来てたので、渡らせるには適切などきではなかったと思う。
ファミリーランの参加人数は多すぎでは？と思います。 ウェーブスタートとかは無理なんでしょうか？
明治通りが走りたかったです。来年は新国立競技場スタートでぜひ！
コースの途中で給水意外にエイドステーションなどあるといいですね
更衣室を広くしてほしい。コースを広くしてほしい。
観客席からグラウンドに降りられるようにしてほしい。 家族がいろいろな種目に参加しているので、いちいち外に出てグラウンドに降りるのは(小さい子を連れてると特に)大変です。 一方通行の階段でいいので、降りられる階段を複数設置してほしいです。
以前より確実にハードルがあがると思いますが、国立競技場の使用を認めてもらえる、と考えます。 その一方で、神宮球場を使用させて頂けるだけでも大変素晴らしい事なので、国立競技場にこだわらず、東京の街を走れる大会として継続していくという事もあるかと思います。
係に間違っってコース指示を受けた。左にいくとこをまっすぐといわれ、私を含め2-3人違うコースを走り、戻った。 コースをわかっていない人を係に配置しないでほしい。

ボランティアの方に質問すると人によって回答が異なることができました。
沿道のボランティアさんに数人おきにゴミ袋を持ってもらった方が良いのではないかと感じる。 補給食のゴミや、スタート時に防寒のために着ているポンチョ等を捨てる機会が見当たらなかった。
今も十分ですが復興支援、オリンピック関連のブースもあっても良いかな
参加費からして、ゴール後、350MLのお水だけでは不満です。補給食やせめて 500MLは必要なのでは？ お世話になりました。ありがとうございます。
寒いし、坂が多くてきつかったけど、頑張りました！さらにより良い大会になりますように。 ゴール後の給水はもう少しほしい。フリーで飲める給水所とか。330ml 1本では足りない。
招集場所手前の第二球場のトイレが整然としていた。昨年と違って、よかった。
コース沿いに仮設トイレを設置してほしい。寒い時期なのでハーフといえども途中で行きたくなくなります。
都心を駆け抜ける大会が17回を数えられる大会に成長していることは、関係者の皆様方のご努力のたまものと存じます。ありがとうございます。 しかしながら、一般市民の交通を遮断してしまうことから、小競り合いになっている所、誘導を無視し、勝手に渡り出す歩行者が絶えず、危ない箇所がまだまだあります。 ロープ1本で1本の道を歩行者とランナーを分ける大会も多く見受けられます。是非、そのような対策を講じて頂けると双方ストレスがなく共存できるような気がします。 ご検討の程、よろしく願いいたします。
コースの応援や周りの風景が、もう少しオリンピックムードが上がるとよい。 オリンピック1年前とは思えない。どうせなら地元の良さをアピールしたい。
何回も実施されており、毎回の反省点を踏まえて改良を重ねられていることが感じられました。ボランティアや係員もきちんとされていて感心いたしました。オリンピックを控え様々な施設が工事中となり苦慮されたことと思います。コースの一部に無理があったと思いますが、仕方なかったとほ思います。 色々ありがとうございました！
都心、しかも新宿の大会なので仕方ないところもあると思いますがレースコースと横断者をもっと上手く両立させて欲しい。走っている方としてはコースを横断のために止められるのは嫌です。
前にあった出店がほしい。復活しないんですか？子どもも参加させる魅力が弱くて。 今年は学校でも表彰があるらしく参加動機になってましたが、しかし入賞できず。
寒い時期の開催で寒い時間にスタートとなるので、不要な古着をスタート前まで着用可能で古着回収のようなことを検討いただきたい。古着は恵まれない地域等に新宿区か協賛者から寄付できればなおよいのでは。 グラウンド内は水以外飲食できないので参加者のモラルが必要だが、ゴール後袋入りのパン、菓子などいただければ嬉しい。 参加料はハーフマラソンとしては破格の高額色々大変なことは理解できるがもう少し検討いただきたい。
大会の写真がちょっと高すぎると思います。家族が沿道で撮影することによる混乱を避けるためにも、もっと安価で購入できるようにしてほしいです。
一応参加するつもりだが、年々参加費が高くなるのはきつい。 同じ区営でも板橋はフルで6500円、世田谷、江東区は4000円。 新宿区だからといってエントリー費が高いのは納得いかない。
①参加費が高い。②アップダウンが多い。③コースが狭い。④走る範囲が狭い。 スタッフの方々は寒い中、長時間にわたり一生懸命サポートしてくださいました。ありがとうございました。

<p>改善していただきたいのは、参加賞くらいです。</p> <p>とても素晴らしい大会だと思います。今後ともよろしく願い致します。</p>
<p>オリジナル性の高い参加賞で好感が持てます。</p> <p>参加料が高いのは参加者にとって辛い所ですが今後の運営向上に繋がれば幸いです。</p>
<p>ネットでの申込が不通となる(今年は昨年より不通の時間が長かった)</p>
<p>エントリー開始を休日(土日)にしてほしい。仕事を持っているとエントリーが難しくなります。</p>
<p>ぜひまた国立競技場を走りたいです</p> <p>新宿在住の人でも大会を知らない人が多い。「知ってたら出たかった」と言う人がけっこういます</p> <p>「ヘッドホンダメ」「ナンバーカードを見えるように」(後ろの方のグループには)「周回遅れの時は指示に従い端に寄るように」などの注意点をスタート前の整列時にもっと呼びかけたほうがいいと思います</p>
<p>主催者の方、ボランティアの方々に感謝しています</p>
<p>スタッフの皆さん、ボランティアさんの活気があり、是非また来たいと思います。</p>
<p>会場や沿道他のボランティアの方が親切で、走っていて気持ちの良い大会でした。</p> <p>折り返しがあるため、トップランナーの走りを見れたことも魅力的に感じました。</p>
<p>ボランティアの方は、よくやっていただき、ありがとうございました。</p> <p>ただそれ以外の一般の方は少なく、応援もないので、少し寂しい気がしました。</p>
<p>本当に素晴らしい大会だと思います。</p> <p>ただ、残念ながら応援してくれる方々が少ないなあ、と走りながらに思いました。</p> <p>こればかりはどうしようもないのですが、せっかく新宿のど真ん中を走るわけですから、もう少し応援が欲しかったです。</p>
<p>寒い中お疲れ様でした。新宿で開催は色々大変でしょうが毎年開催していただきたい大会です。</p> <p>ありがとうございました。</p>
<p>大会運営の皆さん、ボランティアの皆さん、ありがとうございました。初めて参加し、マラソン初挑戦でしたが、楽しく参加できました。ありがとうございました。</p>
<p>ボランティアの方もとてもあたたかく、素晴らしい大会だと思います。</p> <p>来年もエントリーできたら走りたいです。</p>
<p>毎年参加してます。大会関係者、ボランティアスタッフ、スポンサー企業の方にお礼申し上げます。</p> <p>寒い中有難うございます！</p>
<p>スタッフの皆さんのおかげで新宿を走ることができることに感謝しています。</p> <p>歩行者の横断については、京都マラソンでは段階的に横断させていました。参考になるかもしれません。</p> <p>苦情を言われながらも交通整理されているスタッフの方、本当にご苦労様です。</p> <p>いつか新国立競技場を走ってみたいです。</p>